



ประกาศเทศบาลตำบลสิริเวียงชัย  
เรื่อง นโยบายการบริหารความเสี่ยงโดยดำเนินการตามมาตรการควบคุมภายใน

ด้วยเทศบาลตำบลเทศบาลสิริเวียงชัยเป็นหน่วยรับตรวจซึ่งได้จัดวางระบบควบคุมภายใน โดยใช้มาตรฐานการควบคุมภายในตามระเบียบคณะกรรมการตรวจเงินแผ่นดินว่าด้วยการกำหนดมาตรฐานการควบคุมภายใน พ.ศ. ๒๕๔๔ ข้อ ๕ และข้อ ๖ โดยมีวัตถุประสงค์เพื่อให้การปฏิบัติราชการของเทศบาลตำบลสิริเวียงชัย บรรลุวัตถุประสงค์ของการควบคุมภายในด้านประสิทธิผลและประสิทธิภาพของการทำงาน การใช้ทรัพยากร การดูแลทรัพย์สิน การป้องกันหรือลดความผิดพลาด ความเสียหาย การรั่วไหล การสิ้นเปลือง การทุจริต ด้านความเชื่อถือได้ของรายงานทางการเงิน ด้านการปฏิบัติตามกฎหมาย ระเบียบ ข้อบังคับ มติคณะรัฐมนตรี และนโยบายซึ่งรวมถึงระเบียบปฏิบัติอื่นที่เทศบาลตำบลสิริเวียงชัยใช้เป็นแนวทางในการควบคุมการปฏิบัติราชการ

นโยบายการบริหารความเสี่ยง

๑. กำหนดให้การบริหารความเสี่ยงเป็นความรับผิดชอบของพนักงานในทุกระดับชั้นที่ต้องตระหนักถึงความเสี่ยงที่มีในการปฏิบัติงานในหน่วยงานของตนและเทศบาลตำบลสิริเวียงชัย โดยให้ความสำคัญในการบริหารความเสี่ยงด้านต่างๆ ให้อยู่ในระดับที่เพียงพอและเหมาะสม

๒. ให้มีกระบวนการบริหารความเสี่ยงที่เป็นไปตามมาตรฐานที่ดีตามแนวปฏิบัติสากล เพื่อให้เกิดการบริหารจัดการความเสี่ยงที่อาจจะส่งผลกระทบต่อการทำงานของเทศบาลตำบลสิริเวียงชัยอย่างมีประสิทธิภาพ เกิดการพัฒนาและมีการปฏิบัติงานด้านการบริหารความเสี่ยงทั้งองค์กรในทิศทางเดียวกัน

๓. มีการกำหนดแนวทางป้องกันและบรรเทาความเสี่ยงจากการดำเนินงานของเทศบาลตำบลสิริเวียงชัย เพื่อหลีกเลี่ยงความเสียหาย หรือความสูญเสียที่อาจเกิดขึ้น รวมถึงการติดตามและประเมินผล การบริหารความเสี่ยงอย่างสม่ำเสมอ มีการนำเทคโนโลยีสารสนเทศมาใช้ในกระบวนการบริหารความเสี่ยงของเทศบาลตำบลสิริเวียงชัย และสนับสนุนให้บุคลากรทุกระดับสามารถเข้าถึงแหล่งข้อมูลข่าวสารการบริหารความเสี่ยงอย่างทั่วถึง ตลอดจนการจัดระบบการรายงานการบริหารความเสี่ยงให้ผู้บริหาร ปลัดเทศบาล และนักวิชาการตรวจสอบภายใน เป็นไปอย่างมีประสิทธิภาพ

จึงประกาศให้ทราบโดยทั่วกัน

ประกาศ ณ วันที่ ๑ เดือน ตุลาคม พ.ศ. ๒๕๖๑

(นายประเวช ราชชมภู)

นายกเทศมนตรีตำบลสิริเวียงชัย



นโยบายบริหารความเสี่ยงองค์กร  
(Enterprise Risk Management Policy)

ประจำปีงบประมาณ พ.ศ. ๒๕๖๒

เทศบาลตำบลสิริเวียงชัย  
อำเภอเวียงชัย จังหวัดเชียงราย

## คำนำ

ตามที่องค์กรทั้งภาครัฐและเอกชนต่างให้ความสำคัญกับการบริหารความเสี่ยงขององค์กรเป็นอันมาก ประกอบกับคณะรัฐมนตรีในการประชุมเมื่อวันที่ ๒๔ เมษายน ๒๕๕๕ ได้มีมติเห็นชอบกับแนวทางและมาตรการที่กำหนดให้หน่วยงานภาครัฐ ทั้งระดับกรม จังหวัด สถาบันอุดมศึกษา องค์กรปกครองส่วนท้องถิ่น องค์กรมหาชน และรัฐวิสาหกิจ ดำเนินการบริหารความพร้อมต่อสภาวะวิกฤตขององค์กร เพื่อให้สามารถปฏิบัติงานใน “ภารกิจหลัก” หรือ “งานบริการที่สำคัญ” ได้อย่างต่อเนื่อง แม้เกิดสภาวะวิกฤตก็ตาม

องค์กรปกครองส่วนท้องถิ่น ซึ่งถือว่าเป็นองค์กรที่มีความใกล้ชิดกับภาคประชาชนที่สุดย่อมต้องเผชิญกับความเสี่ยงและต้องให้ความสำคัญกับการบริหารความเสี่ยงเช่นเดียวกัน เทศบาลตำบลสิริเวียงชัย จึงได้จัดทำนโยบายการบริหารความเสี่ยงองค์กร (Enterprise Risk Management Policy) ขึ้นมา เพื่อใช้เป็นแนวทางในการเตรียมความพร้อมและสามารถบริหารจัดการองค์กรให้สามารถปฏิบัติงานใน “งานบริการหลักที่มีความสำคัญ” ได้อย่างต่อเนื่อง เป็นระบบ และมีประสิทธิภาพแม้ต้องประสบสถานการณ์วิกฤต อันจะส่งผลต่อการสร้างความเชื่อมั่นในระบบการให้บริการของเทศบาลตำบลสิริเวียงชัย และระบบการให้บริการภาครัฐในภาพรวมต่อไป

นโยบายการบริหารความเสี่ยงองค์กร (Enterprise Risk Management Policy) จะก่อให้เกิดองค์ความรู้เรื่องแนวคิดการบริหารความเสี่ยงขององค์กร และสามารถเป็นแหล่งเรียนรู้เบื้องต้นสำหรับข้าราชการ พนักงาน และลูกจ้าง ที่ประสงค์จะเรียนรู้แนวคิดพื้นฐานด้านการบริหารความเสี่ยงและการจัดวางระบบควบคุมภายใน

หน่วยตรวจสอบภายใน  
เทศบาลตำบลสิริเวียงชัย

## สารบัญ

บทนำ	๑
วัตถุประสงค์	๑
แนวคิดพื้นฐานในการบริหารความเสี่ยง	๑
นโยบายการบริหารความเสี่ยง	๑
นิยามความเสี่ยงและการบริหารความเสี่ยงองค์กร	๒
กระบวนการบริหารความเสี่ยงองค์กร	๓
สภาพแวดล้อมภายในองค์กร	๓
การกำหนดวัตถุประสงค์	๓
การบ่งชี้เหตุการณ์	๓
การประเมินความเสี่ยง	๕
การตอบสนองความเสี่ยง	๖
กิจกรรมการควบคุม	๖
ข้อมูลและการติดต่อสื่อสาร	๗
การติดตาม	๘
โครงสร้างการบริหารความเสี่ยง	๘
หน้าที่ความรับผิดชอบ	๑๑
วิธีการบริหารความเสี่ยง	๑๒
การจัดทำรายงานการบริหารความเสี่ยง	๑๒
การทบทวนนโยบาย	๑๒

## นโยบายการบริหารความเสี่ยงองค์กร (Enterprise risk Management policy)

### บทนำ

นโยบายการบริหารความเสี่ยงองค์กร (Enterprise risk management policy) ของเทศบาลตำบลสิริเวียงชัย ฉบับนี้ จัดทำขึ้นเพื่อให้ข้าราชการ พนักงาน ลูกจ้างเทศบาลตำบลนางแล สามารถนำไปใช้ในการตอบสนองและปฏิบัติงานในภาวะวิกฤตหรือเหตุการณ์ฉุกเฉินต่างๆ ซึ่งส่งผลให้เทศบาลตำบลสิริเวียงชัยไม่สามารถปฏิบัติงานได้อย่างต่อเนื่องให้สามารถปฏิบัติงานใน “งานบริการหลักที่มีความสำคัญ” ได้อย่างต่อเนื่องเป็นระบบและมีประสิทธิภาพ

### วัตถุประสงค์

นโยบายการบริหารความเสี่ยงองค์กร (Enterprise risk management policy) จัดทำขึ้นโดยมีวัตถุประสงค์ที่สำคัญ ดังนี้

๑. เพื่อใช้เป็นแนวทางในการบริหารความต่อเนื่อง
๒. เพื่อให้มีการเตรียมความพร้อมในการรับมือกับสถาบันวิคิดถึงเหตุการณ์ฉุกเฉินต่างๆ ที่เกิดขึ้น
๓. เพื่อลดผลกระทบจากการชำระในการปฏิบัติงานหรือการให้บริการประชาชน
๔. เพื่อบรรเทาความเสียหายให้อยู่ในสภาพที่ยอมรับได้และลดระดับความรุนแรงของผลกระทบที่เกิดขึ้น
๕. เพื่อให้ประชาชนและผู้มีส่วนได้ส่วนเสียมีความเชื่อมั่นในศักยภาพและต้องเผชิญกับเหตุการณ์ร้ายแรงและส่งผลกระทบจนทำให้การดำเนินงานต้องหยุดชะงัก

### แนวคิดพื้นฐานในการบริหารความเสี่ยง

จากสภาพการณ์ในปัจจุบันของเทศบาลตำบลสิริเวียงชัย ที่เผชิญกับการเปลี่ยนแปลงอยู่ตลอดเวลา ไม่ว่าจะเป็นจากปัจจัยภายนอก เช่น การเปลี่ยนแปลงสถานะเศรษฐกิจ การเมือง และเทคโนโลยีสารสนเทศ หรือปัจจัยภายใน เช่น การกำหนดแผนยุทธศาสตร์ การกำหนดแผนการปฏิบัติราชการ โครงสร้างองค์กร การบริหารจัดการ ข้อมูล เป็นต้น ประกอบกับคณะผู้บริหารที่ตระหนักถึงความสำคัญของการบริหารความเสี่ยงองค์กร ซึ่งถือเป็นองค์ประกอบที่สำคัญของการก้าวไปสู่ระบบการกำกับดูแลกิจการที่ดี พร้อมทั้งเป็นการสร้างมูลค่าเพิ่มให้กับผู้ที่เกี่ยวข้อง โดยเชื่อมั่นว่าการบริหารความเสี่ยงองค์กรเป็นกระบวนการที่ช่วยให้สามารถบรรลุวัตถุประสงค์ที่ตั้งไว้ในขณะเดียวกันก็ลดอุปสรรคหรือสิ่งที่ไม่คาดหวังที่อาจเกิดขึ้นทั้งในด้านผลการปฏิบัติงานและความเชื่อถือจากประชาชนต่อองค์กร ป้องกันความเสียหายต่อทรัพยากรขององค์กรตอบสนองต่อการเปลี่ยนแปลงของสภาพแวดล้อมภายนอกและภายในอย่างมีประสิทธิภาพ มีระบบจัดการและควบคุมที่ดี นำไปสู่การบริหารจัดการที่ดีต่อไปในอนาคต

## นโยบายการบริหารความเสี่ยง

กำหนดให้การบริหารความเสี่ยงเป็นความรับผิดชอบของพนักงานในทุกระดับชั้นที่ต้องตระหนักถึงความเสี่ยงที่มีในการปฏิบัติงานในหน่วยงานของตนและองค์กร โดยให้ความสำคัญในการบริหารความเสี่ยงด้านต่างๆ ให้อยู่ในระดับที่เพียงพอและเหมาะสม

- ให้มีกระบวนการบริหารความเสี่ยงองค์กรที่เป็นไปตามมาตรฐานที่ดีตามแนวปฏิบัติสากล เพื่อให้เกิดการบริหารจัดการความเสี่ยงที่อาจส่งผลกระทบกับการดำเนินงานอย่างมีประสิทธิภาพ เกิดการพัฒนาและมีการปฏิบัติงานด้านการบริหารความเสี่ยงทั่วทั้งองค์กรในทิศทางเดียวกัน โดยนำระบบการบริหารความเสี่ยงมาเป็นส่วนหนึ่งในการตัดสินใจ การวางแผนกลยุทธ์ แผนงาน และการดำเนินงานของผู้บริหาร ข้าราชการ พนักงาน และลูกจ้าง รวมถึงการมุ่งเน้นให้บรรลุวัตถุประสงค์ เป้าหมาย วิสัยทัศน์ พันธกิจ กลยุทธ์ที่กำหนดไว้ เพื่อสร้างความเป็นเลิศในการปฏิบัติงานและสร้างความเชื่อมั่นของผู้ที่เกี่ยวข้อง

- มีการกำหนดแนวทางป้องกันและบรรเทาความเสี่ยงจากการดำเนินงาน เพื่อหลีกเลี่ยงความเสียหายหรือความสูญเสียที่อาจเกิดขึ้น รวมถึงการติดตามและประเมินผลการบริหารความเสี่ยงอย่างสม่ำเสมอ มีการนำระบบเทคโนโลยีสารสนเทศมาใช้ในกระบวนการบริหารความเสี่ยง และสนับสนุนให้บุคลากรทุกระดับสามารถเข้าถึงแหล่งข้อมูลข่าวสารการบริหารความเสี่ยงอย่างทั่วถึง ตลอดจนการจัดระบบรายงานการบริหารความเสี่ยงให้ผู้บริหาร ปลัดเทศบาล นักวิชาการตรวจสอบภายใน เป็นไปอย่างมีประสิทธิภาพ

## นิยามความเสี่ยงและการบริหารความเสี่ยงองค์กร

ความเสี่ยง (Risk) หมายถึง โอกาสหรือเหตุการณ์ที่มีความไม่แน่นอน หรือสิ่งที่ทำให้แผนงานหรือการดำเนินงานอยู่ ณ ปัจจุบันไม่สามารถบรรลุวัตถุประสงค์หรือเป้าหมายที่กำหนดไว้ โดยก่อให้เกิดผลกระทบหรือความเสียหายต่อองค์กรในที่สุด ทั้งในแง่ของผลกระทบที่เป็นตัวเงิน หรือผลกระทบที่มีต่อภาพลักษณ์และชื่อเสียงขององค์กร

การบริหารความเสี่ยงองค์กร (Enterprise Risk Management) คือ กระบวนการที่ปฏิบัติโดยคณะกรรมการผู้บริหารและบุคลากรทุกคนในองค์กร เพื่อช่วยในการกำหนดกลยุทธ์และดำเนินงาน โดยกระบวนการบริหารความเสี่ยงได้รับการออกแบบเพื่อให้สามารถบ่งชี้เหตุการณ์ที่อาจเกิดขึ้น และมีผลกระทบต่อองค์กร และสามารถจัดการความเสี่ยงให้อยู่ในระดับที่องค์กรยอมรับ เพื่อให้ได้รับความมั่นใจอย่างสมเหตุสมผลในการบรรลุวัตถุประสงค์ที่องค์กรกำหนดไว้

## กระบวนการบริหารความเสี่ยงองค์กร

เทศบาลตำบลสิริเวียงชัยกำหนดกระบวนการบริหารความเสี่ยง เพื่อให้ขั้นตอนและวิธีการในการบริหารความเสี่ยงเป็นไปอย่างมีระบบและดำเนินไปในทิศทางเดียวกันทั่วทั้งองค์กร โดยมีขั้นตอนสำคัญของกระบวนการบริหารความเสี่ยงองค์กร ประกอบด้วย ๘ ขั้นตอน ดังนี้

๑. สภาพแวดล้อมภายในองค์กร (Internal Environment)
๒. การกำหนดวัตถุประสงค์ (Objective Setting)
๓. การบ่งชี้เหตุการณ์ (Event Identification)
๔. การประเมินความเสี่ยง (Risk Assessment)
๕. การตอบสนองความเสี่ยง (Risk Response)
๖. กิจกรรมการควบคุม (Control Activities)
๗. ข้อมูลและการติดต่อสื่อสาร (Information and Communication)
๘. การติดตาม (Monitoring)

### สภาพแวดล้อมภายในองค์กร (Internal Environment)

สภาพแวดล้อมภายในองค์กรเป็นพื้นฐานที่สำคัญสำหรับกรอบการบริหารความเสี่ยง ซึ่งมีอิทธิพลต่อการกำหนดกลยุทธ์และเป้าหมายขององค์กร การกำหนดกิจกรรม การบ่งชี้ ประเมิน และจัดการความเสี่ยง

สภาพแวดล้อมภายในองค์กร หมายถึง ปัจจัยต่างๆ เช่น จริยธรรม วิธีการทำงานของผู้บริหาร และบุคลากร รูปแบบการจัดการของฝ่ายบริหารและวิธีการมอบหมายอำนาจหน้าที่และความรับผิดชอบ ซึ่งผู้บริหารต้องมีการกำหนดร่วมกันกับพนักงานในองค์กร ส่งผลให้มีการสร้างจิตสำนึก การตระหนักและรับรู้เรื่องความเสี่ยง และควบคุมแก่พนักงานทุกคนในองค์กร

### การกำหนดวัตถุประสงค์ (Objective Setting)

องค์กรควรมีการกำหนดวัตถุประสงค์ในการปฏิบัติงานที่ชัดเจน เพื่อให้มั่นใจว่าวัตถุประสงค์ที่กำหนดนั้นมี ความสอดคล้องกับเป้าหมายเชิงกลยุทธ์และความเสี่ยงที่องค์กรยอมรับได้ โดยการบริหารจัดการให้อยู่ในกรอบของ Risk Appetite และ Risk Tolerance

### การบ่งชี้เหตุการณ์ (Event Identification)

ในกระบวนการบ่งชี้เหตุการณ์ ควรต้องพิจารณาปัจจัยความเสี่ยงทุกด้านที่อาจเกิดขึ้น เช่น ความเสี่ยงด้าน กลยุทธ์ การเงิน บุคลากร การปฏิบัติงาน กฎหมาย ภาษีอากร ระบบงาน สิ่งแวดล้อม ความสัมพันธ์ระหว่าง เหตุการณ์ที่อาจเกิดขึ้น แหล่งความเสี่ยงทั้งจากสภาพแวดล้อมภายในและภายนอกองค์กร

สภาพแวดล้อมภายนอกองค์กร เป็นองค์ประกอบต่างๆ ที่อยู่ภายนอกองค์กรซึ่งมีอิทธิพลต่อวัตถุประสงค์/เป้าหมายขององค์กร ยกตัวอย่างเช่น วัฒนธรรม การเมือง กฎหมาย ข้อบังคับ การเงิน เทคโนโลยี เศรษฐกิจ สภาพแวดล้อมในการแข่งขันทั้งภายในประเทศและต่างประเทศ ตัวขับเคลื่อนหลักและแนวโน้มที่ส่งผลกระทบต่อวัตถุประสงค์ขององค์กร การยอมรับและคุณค่าของผู้มีส่วนได้เสียภายนอกองค์กร

สภาพแวดล้อมภายในองค์กร เป็นสิ่งต่างๆ ที่อยู่ภายในองค์กรและมีอิทธิพลต่อเป้าหมายขององค์กร ยกตัวอย่างเช่น ชีตความสามารถขององค์กร ในแง่ของทรัพยากรและความรู้ เช่น เงินทุน เวลา บุคลากร กระบวนการ ระบบและเทคโนโลยี ระบบสารสนเทศ การ Flow ของข้อมูล และกระบวนการตัดสินใจทั้งที่เป็นทางการและไม่เป็นทางการ ผู้มีส่วนได้เสียภายในองค์กร นโยบาย วัตถุประสงค์ และกลยุทธ์องค์กร การรับรู้ คุณค่า และวัฒนธรรมองค์กร มาตรฐานและแบบจำลองที่พัฒนาโดยองค์กร โครงสร้าง เช่น ระบบการจัดการบทบาทหน้าที่ และความรับผิดชอบ

การระบุเหตุการณ์อาจดำเนินการโดยการสัมภาษณ์ผู้บริหารระดับสูงหรือฝ่ายจัดการที่รับผิดชอบในแผนงานหรือการดำเนินการนั้น และรวบรวมประเด็นความเสี่ยงสำคัญที่ได้รับความสนใจหรือเป็นประเด็นที่กังวลเพื่อนำมาจัดทำภาพรวมความเสี่ยงขององค์กร (Corporate Risk Profile) ทั้งนี้เทศบาลตำบลสิริเวียงชัยได้จำแนกประเภทของความเสี่ยงออกเป็น ๔ ประเภทได้แก่

๑. ความเสี่ยงด้านกลยุทธ์ (Strategic Risk) ความเสี่ยงที่เกี่ยวข้องกับการกำหนดแผนกลยุทธ์ แผนการดำเนินงาน และการนำแผนดังกล่าวไปปฏิบัติอย่างไม่เหมาะสม นอกจากนี้ความเสี่ยงด้านกลยุทธ์ยังรวมถึงการเปลี่ยนแปลงจากปัจจัยภายนอกและปัจจัยภายใน อันส่งผลกระทบต่อข้อกำหนดกลยุทธ์หรือการดำเนินงาน เพื่อให้บรรลุวัตถุประสงค์หลักเป้าหมายและแนวทางการดำเนินงานขององค์กร

๒. ความเสี่ยงด้านการปฏิบัติการ (Operational Risk) ความเสี่ยงที่เกี่ยวข้องกับการปฏิบัติงานของแต่ละกระบวนการหรือกิจกรรมภายในองค์กร รวมทั้งความเสี่ยงที่เกี่ยวข้องกับการบริหารจัดการข้อมูลด้านเทคโนโลยีสารสนเทศ และข้อมูลความรู้ต่างๆ เพื่อให้การปฏิบัติงานบรรลุเป้าหมายที่กำหนด ซึ่งความเสี่ยงด้านปฏิบัติการจะส่งผลกระทบต่อประสิทธิภาพของกระบวนการทำงานและการบรรลุวัตถุประสงค์หลักขององค์กรในภาพรวม

๓. ความเสี่ยงที่เกี่ยวข้องกับการบริหารจัดการทางการเงิน (Financial Risk) โดยอาจเป็นความเสี่ยงที่เกิดจากปัจจัยภายใน เช่น การบริหารจัดการด้านการวางแผนใช้จ่ายเงินตามเทศบัญญัติ หรือจากปัจจัยภายนอก เช่น การจัดสรรเงินงบประมาณ หรือความเสี่ยงที่คู่สัญญาไม่สามารถปฏิบัติตามภาระผูกพันที่ตกลงไว้ อันส่งผลกระทบต่อภารกิจอยู่รวมถึงส่งผลให้เกิดความเสียหายต่อองค์กร

๔. ความเสี่ยงที่เกี่ยวข้องกับการปฏิบัติตามกฎระเบียบ (Compliance Risk) ข้อบังคับของหน่วยงานกำกับดูแล เช่น กรมส่งเสริมการปกครองท้องถิ่น มติคณะรัฐมนตรี เป็นต้น รวมทั้งความเสี่ยงที่เกี่ยวข้องกับกฎหมายต่างๆ ที่เกี่ยวข้องกับการปฏิบัติราชการ ซึ่งเมื่อมีความเสี่ยงด้านนี้เกิดขึ้นจะส่งผลกระทบต่อชื่อเสียงและภาพลักษณ์ขององค์กรโดยรวม



## การประเมินความเสี่ยง (Risk Assessment)

สำหรับการประเมินความเสี่ยงเป็นขั้นตอนที่จะต้องดำเนินการต่อจากการระบุความเสี่ยง โดยการประเมินความเสี่ยง ประกอบด้วย ๒ กระบวนการหลัก ได้แก่

๑. การวิเคราะห์ความเสี่ยงจะพิจารณาสาเหตุและแหล่งที่มาของความเสี่ยง ผลกระทบที่ตามมาทั้งในทางบวกและทางลบ รวมทั้งโอกาสที่อาจเกิดขึ้นของผลกระทบที่อาจตามมา โดยจะต้องมีการระบุถึงปัจจัยที่มีผลกระทบและโอกาสที่จะเกิดขึ้น ทั้งนี้เหตุการณ์หรือสถานการณ์หนึ่งๆ อาจจะมีผลที่ตามมาและกระทบต่อวัตถุประสงค์/เป้าหมายหลายด้าน นอกจากนั้นในการวิเคราะห์ควรพิจารณาถึงมาตรการจัดการความเสี่ยงที่ดำเนินการอยู่ ณ ปัจจุบันรวมถึงประสิทธิผลของมาตรการดังกล่าวด้วย

๒. การประเมินความเสี่ยง การประเมินความเสี่ยงจะเปรียบเทียบระหว่างระดับของความเสี่ยงที่ได้จากการวิเคราะห์ความเสี่ยง เทียบกับระดับความเสี่ยงที่ยอมรับได้ (Risk Appetite) ในกรณีที่ระดับของความเสี่ยงไม่อยู่ในระดับที่ยอมรับได้ของเกณฑ์การยอมรับความเสี่ยง ความเสี่ยงดังกล่าวจะได้รับการจัดการทันที

### การกำหนดเกณฑ์ความเสี่ยง

เกณฑ์ที่ใช้ในการประเมินความเสี่ยงควรสะท้อนถึงคุณค่า วัตถุประสงค์ และทรัพยากรขององค์กร โดยเกณฑ์บางประเภทอาจพัฒนาได้จากข้อกำหนดทางกฎหมายหรือข้อบังคับของหน่วยงานกำกับดูแล ซึ่งเกณฑ์ที่กำหนดต้องสอดคล้องกับนโยบายความเสี่ยงขององค์กรและมีการทบทวนอย่างต่อเนื่อง

ปัจจัยที่นำมาพิจารณาเพื่อประกอบการกำหนดเกณฑ์ความเสี่ยง ได้แก่ ลักษณะและประเภทของผลกระทบที่สามารถเกิดขึ้นและแนวทางในการประเมินผลกระทบ แนวทางในการระบุโอกาสในการเกิดขึ้น กรอบเวลาของโอกาสและผลกระทบที่เกิดขึ้น แนวทางในการกำหนดระดับความเสี่ยง ระดับของความเสี่ยงที่สามารถยอมรับได้ ระดับของความเสี่ยงที่จะต้องจัดการ

โอกาสที่จะเกิดเหตุการณ์ความเสี่ยง (Likelihood) ระดับของโอกาสที่จะเกิดเหตุการณ์ความเสี่ยง และระดับของความเสียหาย แบ่งเป็น ๕ ระดับ โดยกำหนดนิยามในแต่ละระดับ ดังนี้

- ๕ ค่อนข้างแน่นอน
- ๔ น่าจะเกิด
- ๓ เป็นไปได้ที่จะเกิด
- ๒ ไม่น่าจะเกิด
- ๑ ยากที่จะเกิด

ระดับของความเสียหาย (Impact) จากเหตุการณ์ความเสี่ยง แบ่งเป็น ๕ ด้าน ดังนี้

๑. ผลกระทบด้านการเงิน
๒. ผลกระทบด้านชื่อเสียงและภาพลักษณ์องค์กร
๓. ผลกระทบต่อการไม่ปฏิบัติตามกฎหมาย ระเบียบ ข้อบังคับ
๔. ผลกระทบต่อบุคลากรสำคัญ
๕. ผลกระทบต่อความล่าช้าในการดำเนินงานโครงการสำคัญ

แต่ละด้านแบ่งเป็น ๕ ระดับ โดยกำหนดนิยามในแต่ละระดับ ดังนี้

- ๕ วิกฤต
- ๔ มีนัยสำคัญ
- ๓ ปานกลาง
- ๒ น้อย
- ๑ ไม่มีนัยสำคัญ

### การตอบสนองความเสี่ยง (Risk Response)

การกำหนดแผนจัดการความเสี่ยงจะมีการนำเสนอแผนจัดการความเสี่ยงที่ดำเนินการต่อที่ประชุมคณะผู้บริหาร เพื่อพิจารณาและขออนุมัติการจัดสรรทรัพยากรที่จำเป็นต้องใช้ดำเนินการ (ถ้ามี) โดยในการคัดเลือกแนวทางในการจัดการความเสี่ยงที่เหมาะสมที่สุดจะคำนึงถึงความเสี่ยงที่ยอมรับได้ (Risk Appetite) กับต้นทุนที่เกิดขึ้นเปรียบเทียบกับประโยชน์ที่จะได้รับ รวมถึงข้อกฎหมายและข้อกำหนดอื่นๆ ที่เกี่ยวข้อง ความรับผิดชอบที่มีต่อสังคม ระดับความเสี่ยงที่ยอมรับได้ คือ ระดับความเสี่ยงที่ยอมรับได้โดยยังคงให้องค์กรสามารถดำเนินงาน และบรรลุเป้าหมายหรือวัตถุประสงค์ที่วางไว้

ทั้งนี้ ในการตัดสินใจเลือกแนวทางในการจัดการความเสี่ยงอาจต้องคำนึงถึงความเสี่ยงที่อาจเกิดขึ้นหากไม่มีการจัดการ ซึ่งอาจไม่สมเหตุสมผลในแง่มุมมองเศรษฐศาสตร์ เช่น ความเสี่ยงที่ส่งผลกระทบต่อทางลบอย่างมีสาระสำคัญ แต่โอกาสที่จะเกิดขึ้นน้อยมาก แนวทางในการจัดการความเสี่ยงอาจพิจารณาดำเนินการเป็นกรณีๆ ไป หรืออาจดำเนินการไปพร้อมๆ กับความเสี่ยงอื่นๆ

#### แนวทางในการจัดการความเสี่ยง

- การหลีกเลี่ยง (Avoid) เป็นการดำเนินการเพื่อหลีกเลี่ยงเหตุการณ์ที่ก่อให้เกิดความเสี่ยง มักใช้ในกรณีที่ความเสี่ยงมีความรุนแรง ไม่สามารถหาวิธีลด/จัดการให้อยู่ในระดับที่ยอมรับได้
- การลด (Reduce) เป็นการจัดการมาตรการจัดการ เพื่อลดโอกาสการเกิดเหตุการณ์ความเสี่ยงหรือลดผลกระทบที่อาจเกิดขึ้น ให้อยู่ในระดับที่ยอมรับได้ เช่น การเตรียมแผนฉุกเฉิน (Contingency plan)
- การยอมรับ (Accept) ความเสี่ยงที่เหลือในปัจจุบันอยู่ในระดับที่ยอมรับได้ โดยไม่ต้องดำเนินการใดๆ เพื่อลดโอกาสหรือผลกระทบที่อาจเกิดขึ้นอีก มักใช้กับความเสี่ยงที่ต้นทุนของมาตรการจัดการสูงไม่คุ้มกับประโยชน์ที่ได้รับ

### กิจกรรมการควบคุม (Control Activities)

กิจกรรมการควบคุม คือ นโยบายและกระบวนการปฏิบัติงาน เพื่อให้มั่นใจว่าได้มีการจัดการความเสี่ยงให้อยู่ในระดับที่สามารถยอมรับได้ เพื่อป้องกันไม่ให้เกิดผลกระทบต่อเป้าหมายขององค์กร เนื่องจากแต่ละองค์กรมีการกำหนดวัตถุประสงค์และเทคนิคการนำไปปฏิบัติเป็นของเฉพาะองค์กร ดังนั้น กิจกรรมการควบคุมจึงมีความแตกต่างกัน ซึ่งอาจแบ่งได้เป็น ๔ ประเภท คือ

๑. การควบคุมเพื่อการป้องกัน (Preventive Control) เป็นวิธีการควบคุมที่กำหนดขึ้นเพื่อป้องกันไม่ให้เกิดความเสี่ยงและข้อผิดพลาดตั้งแต่แรก

๒. การควบคุมเพื่อให้ตรวจสอบ (Detective Control) เป็นวิธีการควบคุมเพื่อให้ค้นพบข้อผิดพลาดที่เกิดขึ้นแล้ว

๓. การควบคุมโดยการชี้แนะ (Directive Control) เป็นวิธีการควบคุมที่ส่งเสริมหรือกระตุ้นให้เกิดความสำเร็จตามวัตถุประสงค์ที่ต้องการ

๔. การควบคุมเพื่อการแก้ไข (Corrective Control) เป็นวิธีการควบคุมที่กำหนดขึ้นเพื่อแก้ไขข้อผิดพลาดที่เกิดขึ้น และป้องกันไม่ให้เกิดซ้ำอีกในอนาคต

ทั้งนี้ ในการดำเนินกิจกรรมการควบคุมควรต้องคำนึงถึงความคุ้มค่าในด้านค่าใช้จ่ายและต้นทุนกับผลประโยชน์ที่คาดว่าจะได้รับด้วย โดยกิจกรรมการควบคุมควรมีองค์ประกอบ ดังนี้

๑. วิธีการดำเนินงาน (ขั้นตอน, กระบวนการ)

๒. การกำหนดบุคลากรภายในองค์กรเพื่อรับผิดชอบการควบคุมนั้น ซึ่งควรมีความรับผิดชอบ ดังนี้

๒.๑ พิจารณาประสิทธิผลของการจัดการความเสี่ยงที่ได้ดำเนินการอยู่ในปัจจุบัน

๒.๒ พิจารณาการปฏิบัติเพิ่มเติมที่จำเป็น เพื่อเพิ่มประสิทธิผลของการจัดการความเสี่ยง

๓. กำหนดระยะเวลาแล้วเสร็จของงาน

### ข้อมูลและการติดต่อสื่อสาร (Information and Communication)

สารสนเทศเป็นสิ่งจำเป็นสำหรับองค์กรในการบ่งชี้ ประเมิน และจัดการความเสี่ยง ข้อมูลสารสนเทศที่เกี่ยวข้องกับองค์กรทั้งจากแหล่งข้อมูลภายในและภายนอกองค์กรได้รับการบันทึกและสื่อสารไปยังบุคลากรในองค์กรอย่างเหมาะสม ทั้งในด้านรูปแบบและเวลา เพื่อให้สามารถปฏิบัติงานตามหน้าที่และความรับผิดชอบได้ รวมถึงเป็นการรายงานการบริการจัดการความเสี่ยง เพื่อให้ทุกคนในองค์กรได้รับทราบถึงความเสี่ยงที่เกิดขึ้น และผลของการบริหารจัดการความเสี่ยงเหล่านั้น การสื่อสารที่มีประสิทธิภาพยังครอบคลุมถึงการสื่อสารจากระดับบนลงล่าง ระดับล่างไปสู่นบน และการสื่อสารระหว่างหน่วยงาน

การบริหารความเสี่ยงควรใช้ทั้งข้อมูลในอดีตและปัจจุบัน ข้อมูลในอดีตจะแสดงแนวโน้มของเหตุการณ์และช่วยคาดการณ์การปฏิบัติงานในอนาคต ส่วนข้อมูลปัจจุบันมีประโยชน์ต่อผู้บริหารในการพิจารณาความเสี่ยงที่เกิดขึ้นในกระบวนการ สายงาน หรือหน่วยงานซึ่งช่วยให้องค์กรสามารถปรับเปลี่ยนกิจกรรมการควบคุมตามความจำเป็นเพื่อให้ความเสี่ยงอยู่ในระดับที่ยอมรับได้

## การติดตาม (Monitoring)

กระบวนการบริหารความเสี่ยงที่ดำเนินการภายในเทศบาลตำบลสิริเวียงชัย มีความจำเป็นต้องได้รับการสื่อสารถึงการประเมินความเสี่ยงและการควบคุม ความคืบหน้าในการบริหารความเสี่ยง การดูแลติดตามแนวโน้มของความเสี่ยงหลัก รวมถึงการเกิดเหตุการณ์ผิดปกติอย่างต่อเนื่อง เพื่อให้มั่นใจว่า

๑. เจ้าของความเสี่ยง (Risk Owner) มีการติดตาม ประเมินสถานการณ์ วิเคราะห์และบริหารความเสี่ยงที่อยู่ภายใต้ความรับผิดชอบของตนอย่างสม่ำเสมอ และเหมาะสม

๒. ความเสี่ยงที่มีผลกระทบสำคัญต่อการบรรลุวัตถุประสงค์ขององค์กร ได้รับการรายงานถึงความคืบหน้าในการบริหารความเสี่ยง และแนวโน้มของความเสี่ยงต่อผู้บริหารที่รับผิดชอบ

๓. ระบบการควบคุมภายในที่วางไว้มีความเพียงพอ เหมาะสม มีประสิทธิภาพ และมีการนำมาปฏิบัติใช้จริงเพื่อป้องกัน หรือลดความเสี่ยงที่อาจเกิดขึ้น รวมทั้งมีการปรับปรุงแก้ไขการควบคุมภายในอยู่เสมอ เพื่อให้สอดคล้องกับสถานการณ์หรือความเสี่ยงที่เปลี่ยนแปลงไป เจ้าหน้าที่ที่รับผิดชอบความเสี่ยงรายงานสถานะความเสี่ยง รวมถึงกระบวนการบริหารความเสี่ยงให้หัวหน้าทราบ และนำความเสี่ยงเข้าเสนอในที่ประชุมผู้บริหารเพื่อทราบ/พิจารณาต่อไป

## โครงสร้างการบริหารความเสี่ยง

เพื่อให้การบริหารความเสี่ยงของเทศบาลตำบลสิริเวียงชัย สามารถนำไปปฏิบัติได้อย่างมีประสิทธิภาพและเกิดประสิทธิผล จึงกำหนดให้มีคณะกรรมการพิจารณาความเสี่ยงระดับองค์กร ประกอบด้วย

๑. นายกเทศมนตรีตำบลสิริเวียงชัย	ประธานกรรมการ
๒. ปลัดเทศบาลตำบลสิริเวียงชัย	รองประธาน
๓. รองปลัดเทศบาลตำบลสิริเวียงชัย	กรรมการ
๔. หัวหน้าสำนักปลัดเทศบาล	กรรมการ
๕. ผู้อำนวยการกองคลัง	กรรมการ
๖. ผู้อำนวยการกองช่าง	กรรมการ
๗. นักวิชาการศึกษา	กรรมการ
๘. นักวิชาการสาธารณสุข	กรรมการ
๙. นักวิชาการตรวจสอบภายใน	ผู้ประสานงานคณะกรรมการ

หน่วยงานบริหารความเสี่ยง ซึ่งประกอบด้วย หัวหน้าหน่วยงานและทีมงาน ๕ หน่วยงาน ดังนี้

๑) หัวหน้าสำนักปลัดเทศบาล

๑.๑) ฝ่ายอำนวยการ

- ๑.๑.๑) งานวิเคราะห์นโยบายและแผน
- ๑.๑.๒) งานสวัสดิการสังคมและพัฒนาชุมชน
- ๑.๑.๓) งานนิติกร
- ๑.๑.๔) งานการเกษตร

๑.๒) ฝ่ายธุรการ

- ๑.๒.๑) งานบริหารทั่วไป
- ๑.๒.๒) งานการเจ้าหน้าที่
- ๑.๒.๓) งานทะเบียนพาณิชย์
- ๑.๒.๔) งานป้องกันและบรรเทาสาธารณภัย

๒. ผู้อำนวยการกองคลัง

๒.๑) ฝ่ายบริหารงานคลัง

- ๒.๑.๑) งานการเงินและบัญชี
- ๒.๑.๒) งานพัสดุและทะเบียนทรัพย์สิน
- ๒.๒) งานพัฒนารายได้
- ๒.๓) งานแผนที่ภาษีและทะเบียนทรัพย์สิน
- ๒.๔) งานผลประโยชน์และกิจการพาณิชย์

๓. ผู้อำนวยการกองช่าง

๓.๑) งานธุรการ

๓.๒) งานสาธารณูปโภค

๓.๓) ฝ่ายแบบแผนและก่อสร้าง

- ๓.๓.๑) งานวิศวกรรม
- ๓.๓.๒) งานควบคุมอาคารและผังเมือง
- ๓.๓.๓) งานก่อสร้าง ปรับปรุง ซ่อมแซม

๔. นักวิชาการสาธารณสุข

๔.๑) ฝ่ายบริหารงานสาธารณสุข

๔.๑.๑) งานวางแผนสาธารณสุข

๔.๑.๒) งานสุขาภิบาลและอนามัยสิ่งแวดล้อม

๔.๒) งานส่งเสริมสุขภาพ งานป้องกันและควบคุมโรคติดต่อ

๔.๓) งานธุรการ

๔.๔) งานกองทุนหลักประกันสุขภาพท้องถิ่น

๕. นักวิชาการศึกษา

๕.๑) ฝ่ายบริหารการศึกษา

๕.๑.๑) งานธุรการ

๕.๑.๒) งานการเงินและบัญชี

๕.๑.๓) งานการศึกษาและปฐมวัย

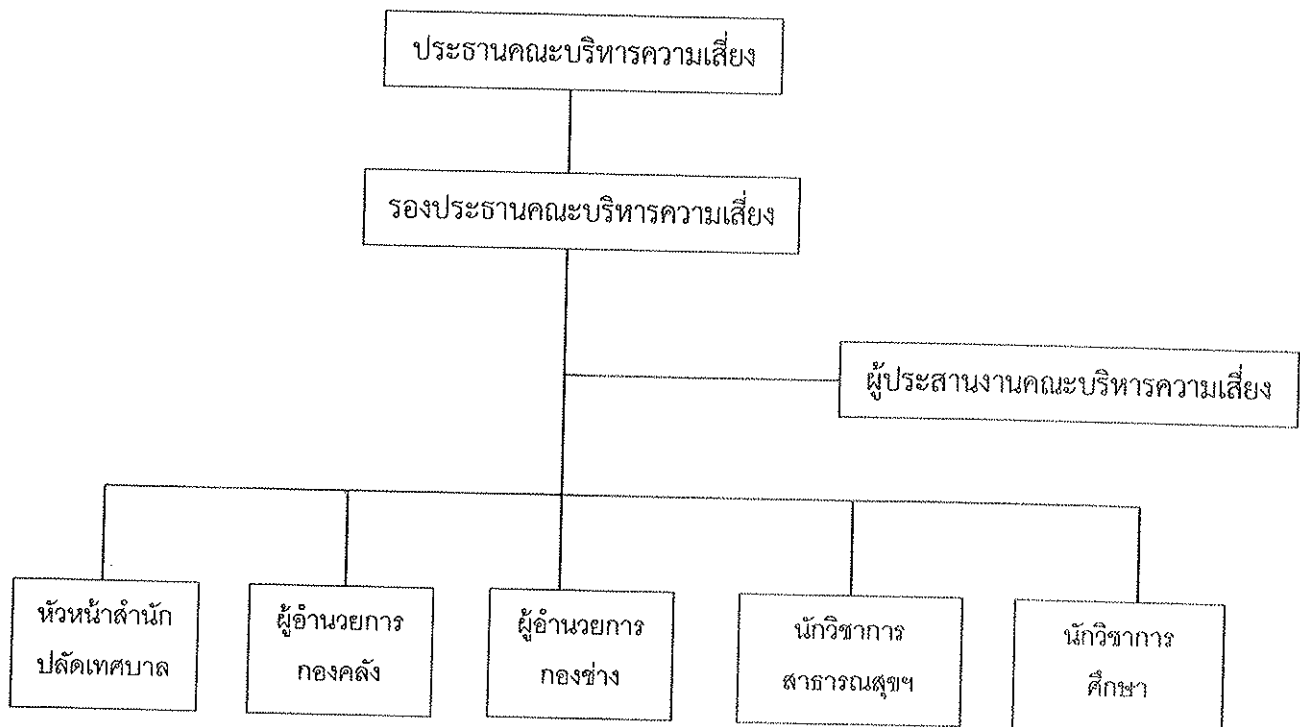
๕.๑.๔) งานส่งเสริมคุณภาพและมาตรฐานการศึกษา

๕.๒) งานส่งเสริมการศึกษา ศาสนา และวัฒนธรรม

๕.๒.๑) งานกิจกรรมเด็กและเยาวชน

๕.๒.๒) งานกีฬาและนันทนาการ

๕.๒.๓) งานส่งเสริม ศาสนา ประเพณี ศิลปวัฒนธรรม



แผนภูมิโครงสร้างคณะกรรมการบริหารความเสี่ยงระดับองค์กร

## หน้าที่ความรับผิดชอบ

๑. หน่วยงานบริหารความเสี่ยง มีหน้าที่ความรับผิดชอบโดยรวม ในการกำกับดูแลการบริหารความเสี่ยงภายในเทศบาลตำบลสิริเวียงชัย
๒. ผู้ประสานงานคณะกรรมการความเสี่ยง มีหน้าที่ตรวจสอบและช่วยสนับสนุนคณะกรรมการพิจารณาความเสี่ยงระดับองค์กรในการปฏิบัติหน้าที่ด้านการบริหารความเสี่ยง โดยสอบถามให้มั่นใจว่า ระบบการบริหารความเสี่ยงมีความเหมาะสม
๓. คณะกรรมการพิจารณาความเสี่ยง มีหน้าที่ความรับผิดชอบในการพิจารณาและสอบถามการบริหารความเสี่ยงและระบบควบคุมภายใน
๔. หัวหน้างานมีหน้าที่ความรับผิดชอบในการดำเนินงานตามนโยบายการบริหารความเสี่ยงของเทศบาลตำบลเทศบาลตำบลสิริเวียงชัย และกำกับดูแลให้มีการปฏิบัติตามอย่างต่อเนื่อง ผ่านคณะกรรมการบริหารความเสี่ยง ซึ่งประกอบด้วย หัวหน้าหน่วยงานหลักของแต่ละสำนัก/กอง โดยมีหัวหน้าสำนัก/กอง เป็นประธานคณะกรรมการบริหารความเสี่ยงระดับหน่วยงานย่อย
๕. คณะกรรมการบริหารความเสี่ยงระดับหน่วยงานย่อย (หัวหน้างาน) มีหน้าที่ทำให้เชื่อมั่นได้ว่า ความเสี่ยงที่สำคัญ ได้รับการระบุและประเมินอย่างสม่ำเสมอ รวมทั้งได้มีการกำหนดมาตรการจัดการความเสี่ยงที่มีประสิทธิผลไว้ โดยรับผิดชอบในเรื่องต่างๆ ดังนี้
  - จัดทำนโยบายบริหารความเสี่ยง กลยุทธ์และหลักเกณฑ์ในการบริหารความเสี่ยง เพื่อเสนอให้ผู้บริหารพิจารณาและอนุมัติ
  - พิจารณาและสอบถามความเสี่ยง และแนวทางจัดการความเสี่ยงตามที่หน่วยงานเจ้าของความเสี่ยงได้ประเมินไว้ รวมทั้งข้อเสนอแนะเพื่อปรับปรุงแก้ไข
  - กำกับดูแลความมีประสิทธิภาพของกระบวนการบริหารความเสี่ยง โดยการติดตามและสอบถามอย่างต่อเนื่อง
  - รายงานความเสี่ยงที่มีระดับความเสี่ยงสูง และสูงมากให้ผู้บริหาร ปลัดเทศบาล นักวิชาการตรวจสอบภายใน และหัวหน้าสำนัก/กอง รับทราบ
๖. หน่วยตรวจสอบภายในมีหน้าที่ความรับผิดชอบในการสอบถามประสิทธิผลของการควบคุมภายในผ่านการตรวจสอบภายในประจำปี ซึ่งเป็นการตรวจสอบกระบวนการปฏิบัติงานที่สำคัญตามปัจจัยเสี่ยง รวมทั้งติดตามการปรับปรุงแก้ไขข้อบกพร่องที่ตรวจพบ
๗. ผู้บริหารและพนักงานทุกคนมีหน้าที่ความรับผิดชอบในการระบุ วิเคราะห์ ประเมิน และจัดลำดับความเสี่ยงของหน่วยงานที่ตนเองรับผิดชอบ รวมถึงกำหนดมาตรการที่เหมาะสมในการจัดการความเสี่ยง

## วิธีการบริหารความเสี่ยง

เทศบาลตำบลสิริเวียงชัยได้นำการบริหารความเสี่ยงที่สอดคล้องกับการจัดวางระบบควบคุมภายใน ตามระเบียบคณะกรรมการตรวจเงินแผ่นดินว่าด้วยการกำหนดมาตรฐานการควบคุมภายใน พ.ศ. ๒๕๔๔ ซึ่งกำหนดวิธีปฏิบัติในแต่ละขั้นตอนของการบริหารความเสี่ยง มาปรับใช้ในการพัฒนากระบวนการบริหารความเสี่ยงของเทศบาลตำบลสิริเวียงชัย

## การจัดทำรายงานการบริหารความเสี่ยง

การจัดทำรายงานการบริหารความเสี่ยง ให้นำความเสี่ยงที่ประเมินได้ นำไปประเมินในแบบรายงานการประเมินผลการควบคุมภายในตามระเบียบคณะกรรมการตรวจเงินแผ่นดินว่าด้วยการกำหนดมาตรฐานการควบคุมภายใน พ.ศ. ๒๕๔๔ โดยจัดทำรูปแบบตามหนังสือแนวทางฉบับใหม่ ของสำนักงานการตรวจเงินแผ่นดิน ดังนี้

๑. คณะกรรมการบริหารความเสี่ยงระดับส่วนงานย่อย ดำเนินการพิจารณาความเสี่ยง และสอบทานความเสี่ยงตามแบบประเมินรายงานผล และส่งแบบรายงานให้เลขาธิการคณะกรรมการบริหารความเสี่ยงระดับองค์กร ดังนี้

๑.๑) รายงานผลการประเมินองค์ประกอบของการควบคุมภายใน (แบบ ปย.๑)

๑.๒) รายงานการประเมินผลและการปรับปรุงการควบคุมภายใน (แบบ ปย.๒)

๒. เลขาธิการคณะกรรมการบริหารความเสี่ยง นำแบบรายงานการสอบทานความเสี่ยงตามแบบประเมินที่ได้รับมาดำเนินการจัดทำ รวบรวม ประเมินผลในระดับองค์กร ตามแบบรายงานประเมินผล ดังนี้

๒.๑) หนังสือรับรองการประเมินผลการควบคุมภายใน (แบบ ปอ.๑)

๒.๒) รายงานผลการประเมินองค์ประกอบของการควบคุมภายใน (แบบ ปอ.๒)

๒.๓) รายงานแผนการปรับปรุงการควบคุมภายใน (แบบ ปอ.๓)

๓. เสนอรายงานประเมินความเสี่ยง เพื่อให้ผู้ตรวจสอบภายในสอบทานระบบการบริหารความเสี่ยงว่ามี ความเพียงพอแล้ว

๔. เสนอรายงานการสอบทานระบบการบริหารความเสี่ยงต่อคณะกรรมการบริหารความเสี่ยง

๕. รายงานต่อคณะกรรมการตรวจเงินแผ่นดิน และผู้กำกับดูแล ให้ส่งเฉพาะหนังสือรับรองการประเมินผลการควบคุมภายใน (แบบ ปอ.๑) เพียงฉบับเดียว สำหรับแบบรายงานอื่นให้จัดเก็บไว้ที่หน่วยรับตรวจ

## การทบทวนนโยบาย

คณะกรรมการบริหารความเสี่ยง ต้องทบทวนนโยบายการบริหารความเสี่ยงเป็นประจำทุกปี และเสนอให้ผู้บริหารตรวจสอบและพิจารณาอนุมัติหากมีการเปลี่ยนแปลง



นายประเวช ราชขมภู

นายกเทศมนตรีตำบลสิริเวียงชัย